

Búnker para la Guardia Imperial basado en el juego "Dawn of War"

Saludos a todos los amantes de Warhammer 40k. En estos archivos os presento una, espero que interesante, opción para crear vuestras fortificaciones de los ejércitos del Emperador. La idea parte de los búnkeres de DOW y permite el acceso a 10 miniaturas de tamaño humano. Tiene aspilleras en todos sus ángulos de más de 3 cm., lo que permite disparar a dos miniaturas, y dos mirillas en la parte posterior, donde se encuentra la puerta, que sirven para el mismo fin.

El techo es desmontable y permite meter y sacar las miniaturas fácilmente y en su parte superior se pueden colocar sacos terreros para ubicar la dotación de arma pesada.

El material en el que está prevista la construcción es cartón-pluma de 5 mm. y cartón corriente de caja de cereales.

Es mi intención que este manual resulte lo suficientemente didáctico como para que no queden dudas sobre la construcción, pero si fuese así escribeme a elsofista@telefonica.net, puede que incluso te conteste.

Todo este material es copyleft, de modo que puedes hacer con ello lo que te dé la real gana siempre que cites la fuente de origen que, coma tantas otras obras de conocimiento guarjameró no es otra que: **La Armada Inservible** (<http://personal.telefonica.terra.es/web/laarmadainservible/index.htm>).

Construcción

Materiales necesarios

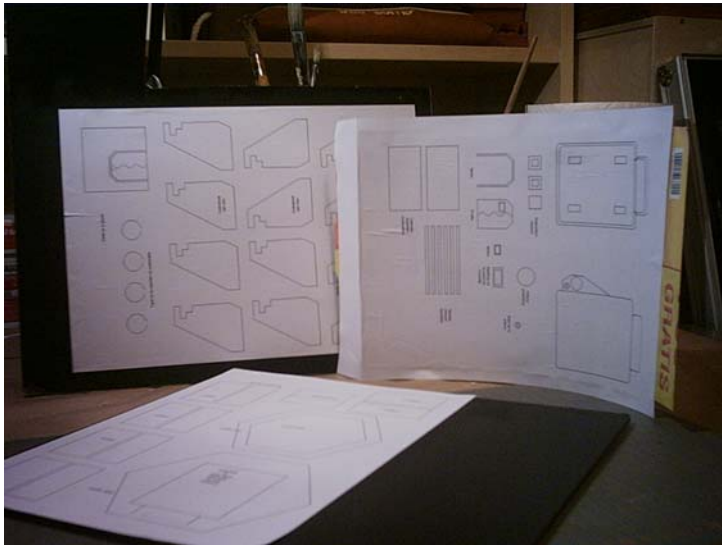
En la imagen te muestro la mayoría de las herramientas que he utilizado para la fabricación del búnker. Son, de izquierda a derecha y de arriba abajo:

- Cola blanca, para pegar las plantillas a los soportes
- Alfileres. Útiles para sujetar el cartón-pluma mientras se pega
- Aguaplast preparado, para rellenar huecos y dar textura
- Césped electrostático.
- Pintura negra barata, para la capa de imprimación
- Regla de acero grande. Imprescindible para los cortes
- Pincel grueso, para la cola y la imprimación



- Barniz, para proteger la obra una vez acabada
- Espátula de pintor, para aplicar el aguaplast con facilidad
- Pinceles pequeños
- Pegamento corriente
- Masilla de relleno
- Cuchilla de hojas desechables
- Pinturas al agua
- Alfombrilla de corte grande. Imprescindible para este tipo de proyectos.

Los soportes



Debes pegar las dos primeras hojas del archivo de las plantillas sobre cartón pluma de 5 mm. La hoja número tres tienes que pegarla sobre cartón normal.

Lo más importante es extender la cola con decisión sobre el cartón sin permitir excesos y frotar bien el papel de la plantilla para que no se formen bolsas.

Pasos a seguir

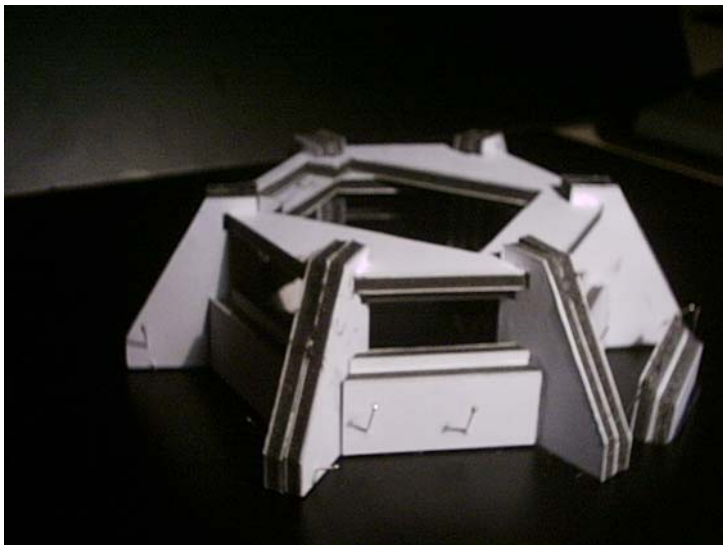


- Lo primero es recortar todos los parapetos y pegarlos entre sí, después recortaremos los dos hexágonos del techo y los pegaremos también para que se vayan secando. Tanto el trozo del hexágono superior, que usaremos como tapón, como el interior del hexágono inferior (el pequeño) es obvio que hay que recortarlos antes de pegar los hexágonos. Hecho esto recortaremos los contrafuertes. Hay que hacer notar que existen plantillas derechas e izquierdas para pegarlas entre sí y formar el

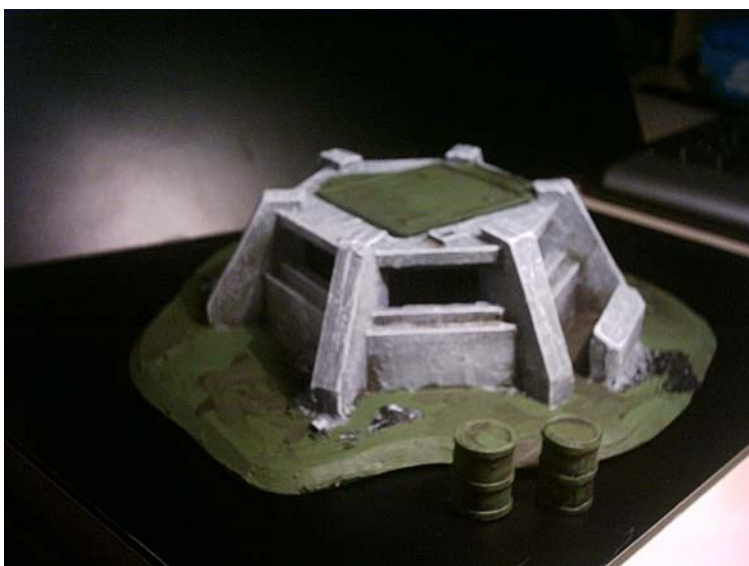
contrafuerte, el motivo es tener una base clara a la hora de poder corregir las inevitables desviaciones en el corte que se producen cuando cortamos materiales de gran grosor.



deja que se seque, es importante que verifiques la alineación de los contrafuertes mirando el modelo desde la parte superior.



- El siguiente paso es pegar los contrafuertes al techo y luego al suelo. Para conseguir un mejor ajuste es conveniente cortar los picos del hexágono superior, de ese modo los contrafuertes quedan más ajustados. Para hacer el suelo puedes optar por una superficie sólida, como contrachapado o cartón conglomerado, pero mi experiencia me indica que es más engorroso y que el cartón-pluma suele ser lo suficientemente resistente como para usarlo de base. Fija todo con alfileres y
- Para pegar los parapetos laterales y la pared de la puerta tienes que recortarlos a bisel desde la parte vista hasta el interior, aunque luego puedes cubrir las imperfecciones con aguaplast, es conveniente que trabajes de forma pulcra y que utilices una regla que te permita hacer el corte recto. Hacerlo a mano alzada suele dar resultados más bien cochambrosos, ...créeme, lo sé por experiencia. También es el momento de montar la protección de los bidones.



- Ya sólo te queda pegar las decoraciones como puertas, mirillas, respiraderos y demás. Todo el material que puedas utilizar de los sobrantes de miniaturas de la guardia ayudarán a personalizar tu búnker
- Aunque puedes pintarlo con los colores que te dé da

gana te recomiendo que utilices colores que contrasten para las piezas de decoración. Aunque todavía no está terminado, te pongo una fotografía para que puedas apreciar el resultado. En la foto quedaban por poner las antenas y rematar la decoración de la peana.